



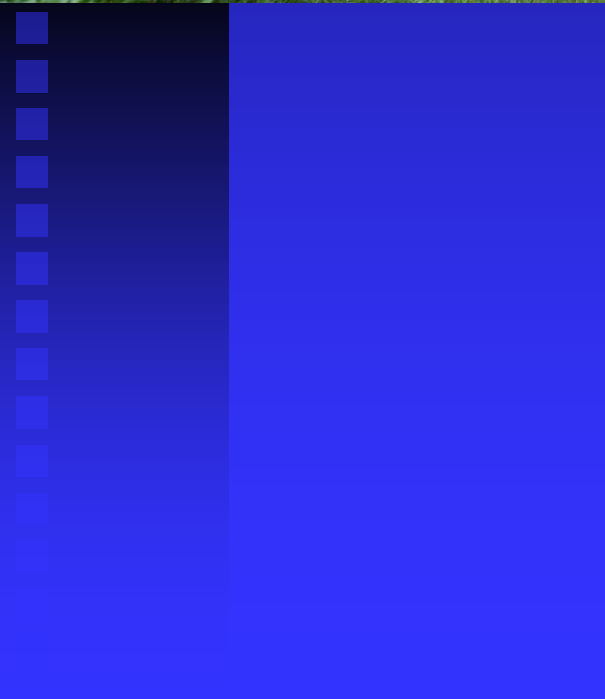
PIATRA ROSIE



PIATRA ROSIE



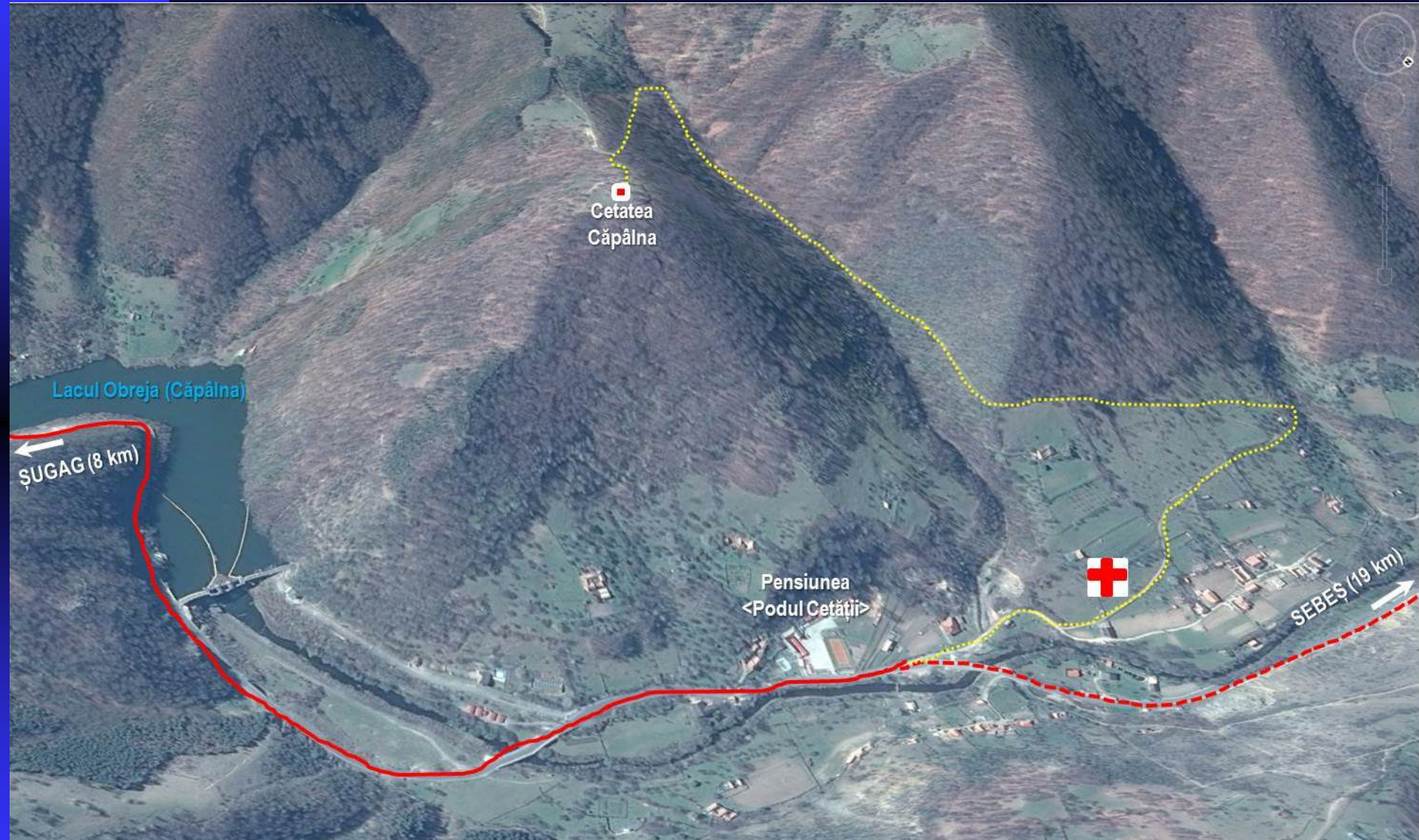











Căpâlna Dacian Fortress



Acces road. Sebeș Valley, Transalpina, Mühlbach 19 km

Legenda

-  situl_arheologic_Capalna 2,7 ha
-  zona_de_protectie 4,1 ha
-  zona_protejata_a_zonei_de_protectie 42 ha



0 75 150 300 Meters

1 centimeter equals 0,05 kilometers

1:5000

392000,000000



481000,000000

481000,000000

Căpâlna





CĂPÂLNA 2 Km
CETATEA DACICĂ





CEȚATE

DRUM AUTO
ÎNCHIS



CU EXCEȚIA
RIVERANILOR

PROPRIETATE PRIVATA
ACCES PIETONAL PERMIS
VA RUCAM INCHIDETI USA
ACCES AUTO INTERZIS !





PRINCIPALELE OBIECTIVE ISTORICE ȘI TURISTICE DIN ZONA VALEA SEBEȘULUI



- 1) PETREȘTI - BISERICA FORTIFICATĂ SEC. XIII
- 2) SĂSCIORI - CETATEA MEDIEVALĂ SEC. XV
- 3) LAZ - CETATEA DE PĂMÎNT SEC. VIII - X
- 4) LAZ - ATELIERUL DE PICTURĂ PE STICLA MARIA POENARU
- 5) CĂPĂLNA - CETATEA DACICĂ, SEC. I - I Chr.
- 6) CASTRUL ROMAN - VÂRFULUI PĂTRU



CETATEA DACICĂ CĂPĂLNA

Monumentul Național / Monumentul Național / National Monument



La începutul secolului I î.Hr. în zona actuală a satului Căpălăna s-a construit o cetate dacică. Aceasta este cea mai mare cetate dacică din România și este considerată a fi cea mai bine păstrată. Cetatea este construită pe un deal și este înconjurată de un zid de piatră cu o înălțime de aproximativ 10 metri. În interiorul cetății se află o biserică medievală și o casă de lemn. În jurul cetății se află o zonă arheologică cu multe obiecte de bronz și fier. Cetatea a fost construită în timpul domniei regelui Burebista și a fost distrusă în timpul invaziei hunilor în anul 450 î.Hr.

Informații turistice:
 - Locație: Căpălăna, județul Alba, România
 - Acces: Drumul național nr. 104, la km 13,5
 - Parcare: gratuită
 - Ora de funcționare: 10:00 - 18:00
 - Preț bilet: 5 lei
 - Grupuri: 40 lei
 - Servicii: ghidaj, audioghid, accesibilitate pentru persoanele cu dizabilități

Consiliul Județean
Alba



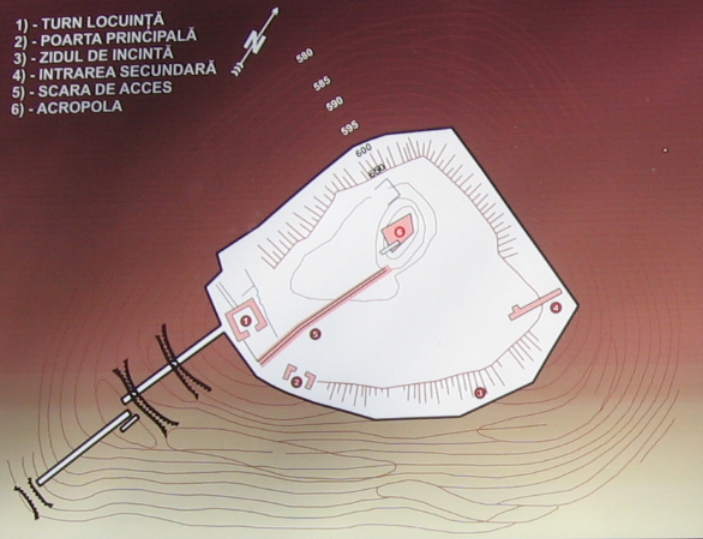
CETATEA DACICĂ CĂPÂLNA

Monument istoric / Monument historique / Historic monument



Cod LMI 2004 = AB-I-s-A-00020

- 1) - TURN LOCUINȚĂ
- 2) - POARTA PRINCIPALĂ
- 3) - ZIDUL DE INCINTĂ
- 4) - INTRAREA SECUNDARĂ
- 5) - SCARA DE ACCES
- 6) - ACROPOLA



Cetatea dacică de la Căpâlna a fost construită în a doua jumătate a secolului I î.Chr., fiind inclusă în sistemul general de apărare a Daciei preromane, barând dinspre Valea Sebeșului zona de acces către capitala regatului dac.

După obișnuitele amenajări prin nivelarea locului numit și azi CETATE (altitudine 610m), s-au ridicat elemente de fortificare propriu-zise: un șanț, două valuri cu șanț interior, un turn locuință (cu laturi exterioare de 9,50 x 9,50 m) de tipul celor din cetățile dacice din Munții Orăștiei, un zid de incintă (cu blocuri paralelipipedice) de formă aproximativ ovală cu un perimetru de cca. 216 ml.

Pe traiectul zidului de incintă ce pornește de la colțurile turnului-locuință se păstrează două construcții: pe latura de nord-vest poarta cu turn interior și apoi (în zona nordică) o intrare secundară alcătuită din două ziduri paralele, perpendiculare pe incintă (la această poartă s-a reușit între cele două războaie de cucerire a Daciei).

Din imediata apropiere a zidului de incintă pornea o scară ce lega turnul-locuință cu terasele superioare, mergând pînă la postul de supraveghere amplasat pe vârful mamelonului.

Cercetările din 1982 - 1983 au pus în evidență și urmele unor sanctuare dacice - de tipul aliniamentelor - demontate tot în intervalul dintre primul și al doilea război daco-roman.

Deținînd o funcție eminentă militară, fortificația de aici a fost distrusă în războiul din anii 105 - 106 d.Chr., război care a adus în față doi strategii ai lumii antice, regele Decebal și împăratul M. Ulpus Traianus.

Inventarul arheologic scos la iveală poate fi văzut la Muzeul Național al Unirii din Alba Iulia și la Muzeul "Ion Raica" din Sebeș.

The Dacian Fortress Căpâlna

The dacian fortress from Căpâlna was constructed at the summit of a steep hill which was terraced and surrounded by ramparts following the natural contours. It was built in the second half of the 1st. century B.C., being included in the general defense system of the pre-Roman Dacia, defending the access to the capital city of the Dacian kingdom from the Sebes Valley.

Around the still called The Fortress (610 m height) following the ordinary arrangements, was built up a number of fortified elements as: a palisaded banks with ditches, two waves with a internal ditch, dwelling bastion (9,5 m / 9,5 m) like the same ones from the Orastie Mountains, enclosure wall (using parallelepiped stones) in a oval shape with a area about 216 m.

Today the tourists can see just two parts/buildings of the fortress: on the north-west side a gate with an internal bastion and than (in the north side) a secondary entrance with two parallel walls, perpendicularly on the enceinte (the dacians closed this gate during the two struggles with the roman army).

Close to the enceinte wall started a scale which made the connection between the dwelling bastion and the highest terraces, including a control tower at the highest point.

The explorations made during 1982-1983 discovered some proofs of a dacian sanctuary alignment type which was destroyed between the two dacian-roman struggles.

As a highly military fortress this was destroyed during the second struggle (105-106 A.C). This battle faced two famous military strategs, Decebalus the dacian king and the roman emperor Marcus Ulpus Traianus.

The archeological objects discovered about this fortress can be seen at the National Museum of Union from Alba Iulia and at the "Ion Raica" Museum from Sebes.



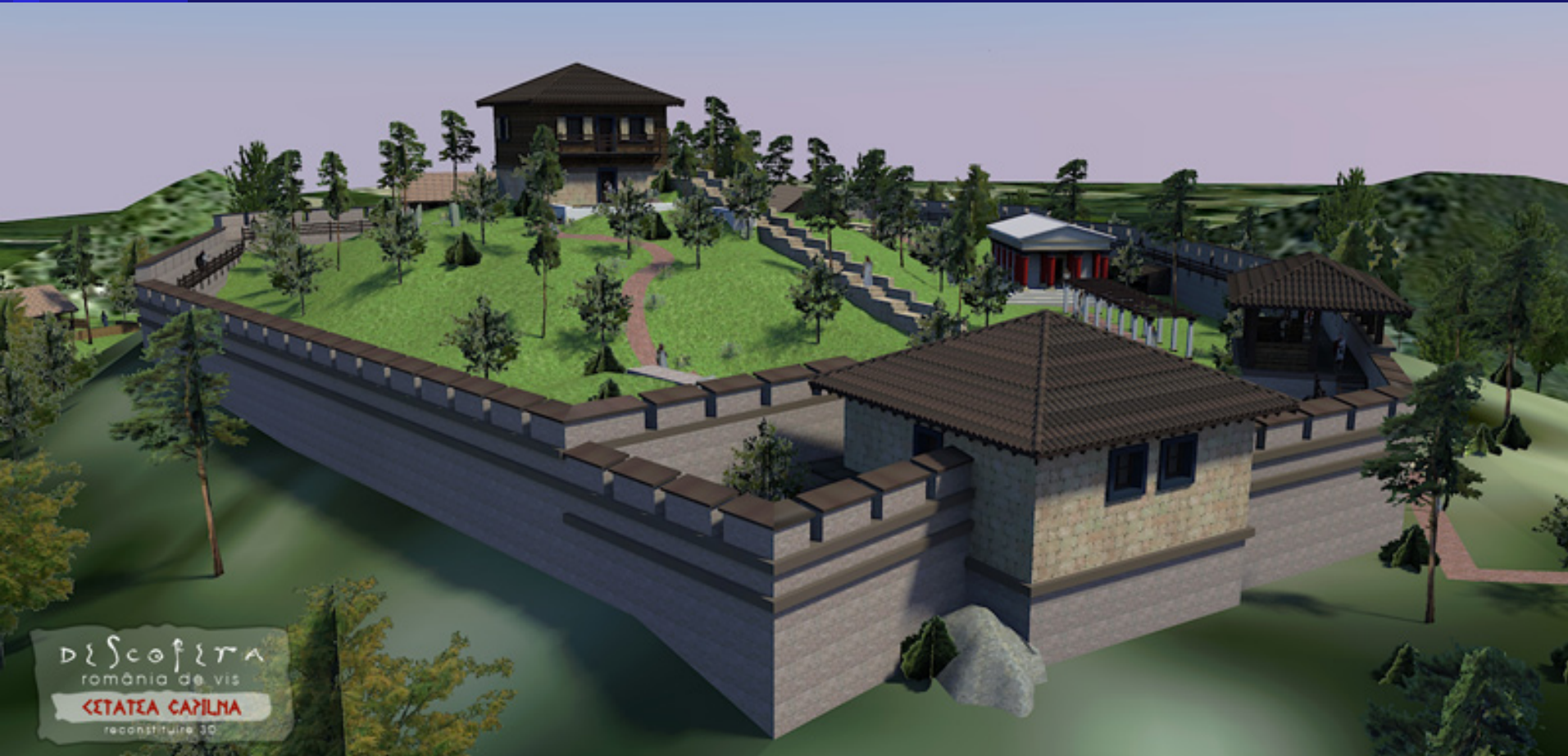
PROBANTA INTREBARE
RASPUNSURI
IN REGIMUL
INTERZISĂ

30 September 2018
Vandals at the gate...

SUGETI
IPZ



2013 – Restoration project...



2 Cetatea dacică
de la Blidaru



ACCESUL DOAR PE
POTECĂ

BLIDARU 50min.

